

Индикативна карта на Пан-европската еколошка мрежа во југоисточна Европа

ПЕЕМ - ЈИЕ проект

Во последните години интересот за концептот на еколошки мрежи значително се зголеми, заради сериозните закани врз биодиверзитетот. Тоа делумно се должи и на зголемената закана од влијанието на климатските промени врз биолошката разновидност. Пан-европската еколошка мрежа се стреми да ги поврзе различните природни области кои се од европско значење и (националните) еколошките мрежи чија цел е да се обезбеди поволен статус на зачувување на клучните екосистеми, станишта/живеалишта, видови и предели во Европа.

Од 2003 до 2006 година, ЕЦЗП- Европскиот центар за зачувување на природата спроведува проект чија цел е да инира контурите на Пан-европската еколошка мрежа (или ПЕЕМ) во југоисточна Европа. Во овој проект, ЕЦЗП оствари блиска соработка со истражувачките институти, невладините организации и владините агенции на Албанија, Босна и Херцеговина, Бугарија, Хрватска, Кипар, Грција, Македонија, Србија и Црна Гора, Словенија и Турција. Партнерот во проектот за Република Македонија беше Министерство за животна средина и просторно планирање. Проектот беше финансиран од PIN-MATRA, фонд на владата на Холандија.

Краен резултат на проектот претставува индикативната карта на ПЕЕМ, која ги идентификува клучните природни области од европска важност, постоечките коридори помеѓу овие области, и каде би можеле и би требало да се воспостават нови коридори.



Индикативна карта на ПЕЕМ во југоисточна Европа

Крајната печатена верзија на индикативната карта е со размер 1:3.000.000 (1 cm на картата претставува 30 km во природата). Картата го покрива југоисточниот регион на Европа, а посебно се истакнати Словенија, Хрватска, Босна и Херцеговина, Србија и Црна Гора, Албанија, Македонија, Бугарија, Грција, Кипар и Турција.

Изработка на картата: методологија и податоци

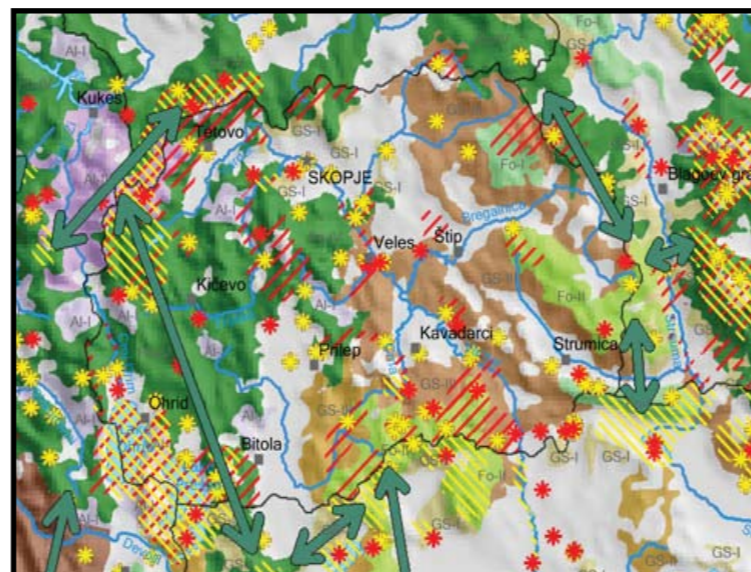
Индикативната карта на Пан-европската еколошка мрежа за југоисточна Европа содржи два елемента: клучни области и потенцијални области за коридори. Заштитните појаси не беа одредени, бидејќи тие најчесто се специфични како во поглед на локалитетот, така и во однос на социјо-економските услови. Исто така, размерот на картата (1:3.000.000), претставуваше потешкотија за идентификацијата на заштитните појаси. Подрачја за ревитализација и унапредување на деградирани станишта исто така не беа вклучени во проектот, заради недостаток на информации.

Идентификација на клучните области

Идентификацијата на клучните области за Пан-европската еколошка мрежа во југоисточна Европа базираше на следните информации и податоци:

- Карта на подрачја заштитени според меѓународни и национални документи и закони (локалитети според Рамсарската конвенција, биосферни резервати на програмата “Човек и биосфера”, Натура 2000, Конвенција за светско наследство, Бернска конвенција и заштитени области според националните законодавства);
- Карта на подрачја со меѓународно значење планирани за заштита (Значајни подрачја за птици, Значајни растителни подрачја, клучни области за билоска разновидност, Значајни подрачја за пеперутки);
- Карта на станишта која ги покажува постоечките нефрагментирани природни и полуприродни области кои се сметаат доволно големи за да овозможат опстанок на витални популации на европски значајни видови;
- Карти на моменталното распространување на некои видови цицачи (цицачите не се вклучени во значајните подрачја за птици, растенија и пеперутки). Овие карти беа употребени единствено со цел да се провери дали идентификуваните клучни области доволно го покриваат ареалот на распространување на избраните видови.

- Локација на природни, полуприродни и регулирани реки;
- Локација на поморски коридори (мореузи, подводни морски кањони);
- Миграторни патишта на птиците (види слика 2 - во десниот агол);
- Експертска проценка за потребите за поврзаност меѓу клучните области во однос на нивната големина (доколку клучните области не се доволно големи за да ги задоволат потребите на мобилните видови - на картата тоа поврзување е прикажано со стрелки);



При изработката на картата внимателно беа разгледани областите каде што би можеле да постојат коридори. Само шумските станишта беа земени предвид. Резултатите се прикажани на картата како големи стрелки кои ги прикажуваат потенцијалните области за коридори.

Како да се користи картата

Важно е да се има предвид дека картата е наменета само да ги покаже локациите на идентификуваните области со меѓународно значење, особено во смисла на еколошка кохерентност на европско ниво. Затоа, картата е строго индикативна, т.е. таа само дава прелиминарни индикации за можните локации на клучните области и коридори со Пан-европско значење во размер од 1:3.000.000.

Картата не може да се користи за донесување заклучоци во врска со вистинската местоположба и граници на клучните области и коридори од Пан-европската еколошка мрежа или местоположбата на (интер)националните заштитени или предвидени за заштита подрачја. Картата не сугерира дека идентификуваните области треба да се заштитат со меѓународни или национални инструменти за заштита, ниту пак сака да коментира или влијае на начинот со кој националните влади го применуваат своето суверено право за определување на области за зачувување на природата.



Šar Planina Lesnica



Korapska Vrata

Заклучоци

Еден од главните заклучоци на проектот е дека југоисточна Европа претставува клучен регион во Пан-европската еколошка мрежа заради високата биолошка разновидност и нискиот степен на фрагментираност на екосистемите во него. Најголем предизвик за овој регион е да се одржи сегашната интегрираност на биолошката разновидност со начините на искористување на земјиштето, како и да се избегнат, односно ублажат негативните ефекти од развојот на инфраструктурата во иднина. Се надеваме дека со оваа карта ќе се помогне во тој процес.

Повеќе информации

Интегрален дел на картата на ПЕЕМ ЈИЕ е извештајот кој дава детални информации за процесот на изработка на картата, искористените податоци, и објаснува како картата правилно треба да се толкува. Извештајот и сите негови прилози и дигиталната верзија на картата се достапни како документи кои може да се преземат од веб-страницата на ЕЦЗП:



Spermophilus citellus

<http://www.ecnc.org/PeenSee/Index96.html>.

Ограничен број печатени примероци на картата (100x80 cm), како и повеќе информации за проектот можат да се добијат од:

ECNC – the European Centre for Nature Conservation
Po Box 90154
5000 LG Tilburg
The Netherlands
Тел. +31 13 5944944
Факс. +31 13 5944945
ecnc@ecnc.org
<http://www.ecnc.org>

Министерство за животна средина и просторно планирање
Дрезденска 52
1000 Скопје
Република Македонија
Тел. +389 2 3066930
Факс. +389 2 3066931
info@moepp.gov.mk
<http://www.moepp.gov.mk>